

## Miljøscreening af forslag til lokalplan 651

Afgørelse om at planforslaget ikke udløser krav om miljøvurdering

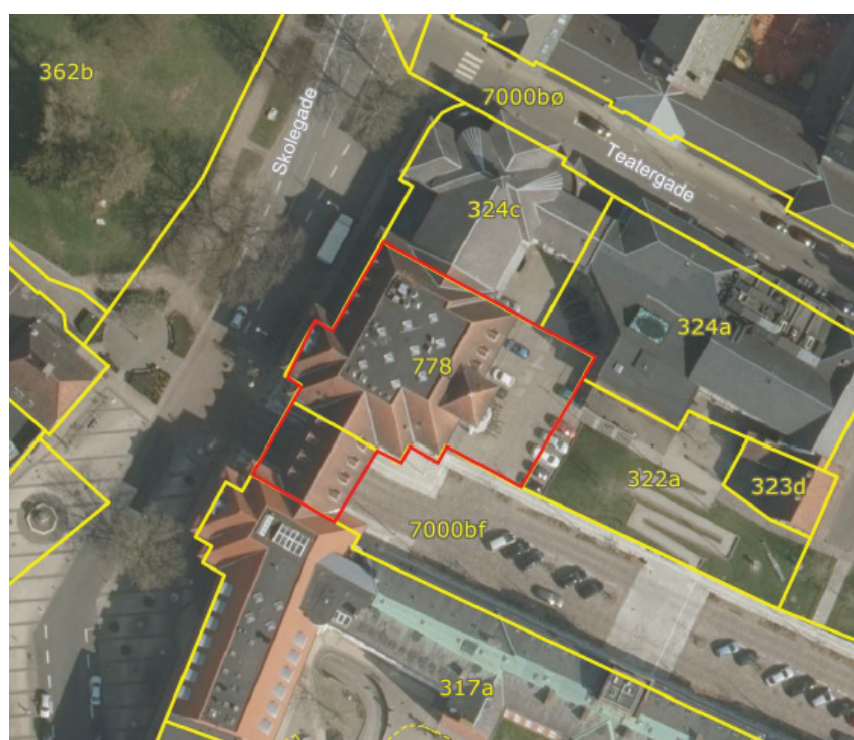
Miljøscreeningen er udarbejdet af Svendborg Kommune.

**Miljø, Erhverv og Teknik  
Plan og Udvikling**

Frederiksbø 4, 1. sal  
5700 Svendborg

xx.xx.xx

Afdeling: Plan og Udvikling



*Kort over lokalplanområdet*

Svendborg Kommune opfordrer alle til at skrive sikkert via Digital post. Derfor bør du aldrig sende fortrolige personhenførbare oplysninger (CPRnr. helbreds- og økonomiske oplysninger) i en almindelig mail. Læs mere: <https://www.svendborg.dk/om-kommunen/digital-post-og-selvbetjening>

### Afgørelse

Planforslagernes indvirkning på miljøet er undersøgt i henhold til "Lov om miljøvurdering af planer og programmer og af konkrete projekter" (lovbekendtgørelse nr. 1225 af 25. oktober 2018).

Svendborg Kommune har vurderet, at planforslaget ikke er omfattet af lovens krav om, at der skal udarbejdes en egentlig miljøvurdering. Det begrundes med:

- At planen ikke påvirker et internationalt naturbeskyttelsesområde
- At planen ikke ændrer væsentligt på oplevelsen af kystlandskabet



#### Åbningstider:

Mandag-onsdag	Kl. 09.00-15.00
Torsdag	Kl. 10.00-16.30
Fredag	Kl. 09.00-14.00

- At planen omfatter et mindre område på lokalt plan, idet lokalplan 651 fastlægger anvendelsen af et allerede udbygget område på ca. 1200 m<sup>2</sup> til blandet bolig og erhverv.
- At planen ikke antages at få væsentlig indvirkning på miljøet

Afgørelsen er truffet efter lovens § 10.

### **Planens karakteristika**

Planområdet ligger i byzone, i Svendborg bymidte og optager et areal på ca. 1200 m<sup>2</sup>.

I al væsentlighed sker der med lokalplanen alene en ændring af anvendelsesmulighederne for den eksisterende bebyggelse på Ramsherred 10.

Planforslaget giver mulighed for, at ejendommen kan anvendes til bolig- og serviceerhverv – f.eks. fitnesscenter, café, restaurant, administration, butikker, liberale erhverv m.fl.

Planforslaget fastlægger en række bestemmelser, der regulerer omfang og placering af ny bebyggelse, hvilket svarer til eksisterende forhold, men med mulighed for at etablere et nyt indgangsparti mod "gården" og mulighed for altaner på facader og i tag.

Planforslaget sikrer, at der fortsat er portgennemgang på Ramsherred, samt adgang til teateret og Borgerforeningen via lokalplanområdet.

### **Baggrund for afgørelse**

I miljøvurderingslovens § 8 er det fastsat, hvilke planer og programmer der skal udarbejdes en miljøvurdering for. Efter lovens § 8 stk. 1. nr. 1. skal der blandt andet udarbejdes en miljøvurdering for planer og programmer, som tilvejebringes inden for fysisk planlægning og arealanvendelse, og som fastlægger rammerne for fremtidige anlægstilladelser til projekter, der er omfattet af lovens bilag 1 og 2.

En miljøvurdering kan dog efter omstændighederne undlades, hvis planen fastsætter anvendelsen af et mindre område på lokalt plan og hvis planen ikke kan antages at få væsentlig indvirkning på miljøet, jf. lovens § 8 stk. 2.

Svendborg Kommune har i henhold til § 8, stk. 2, gennemført en miljøscreening, idet planen omhandler fysisk planlægning, fastsætter arealanvendelsen af et mindre område på lokalt plan og ikke påvirker et internationalt naturbeskyttelsesområde væsentligt.

Konklusionen på miljøscreeningen er, at planen ikke har en sandsynlig væsentlig indvirkning på miljøet i forhold til de kriterier, som fremgår af lovens bilag 3 samt i forhold til lovens brede miljøbegreb.

Forud for denne afgørelse har der været foretaget en høring af relevante myndigheder, jf. lovens § 32. Berørte myndigheder i den konkrete sag omfatter kun Svendborg Kommune.

## **Resume af miljøscreeningen**

### *By- og kulturmiljø*

Planlægningen åbner mulighed for ændret anvendelse af den eksisterende bebyggelse. Der ændres ikke væsentligt i bebyggelsens karakter, disponering eller udformning i forhold til den nuværende situation. Ved evt. indretning af bygningen til boliger gives mulighed for etablering af altaner og tagterrasser.

### *Landskab*

Det vurderes, at planlægningen ikke vil have en væsentlig indvirkning på kystlandskabet, da det er beliggende i bymæssig bebyggelse, uden visuel kontakt med kysten.

### *Forurening*

Planområdet er beliggende i område med krav om analyser. Det betyder, at der ved bortskaffelse af jord er anmelde- og analysepligt. I forhold til støj stilles der i planlægningen krav om, at Miljøstyrelsens vejledende grænseværdier for støj og krav i bygningsreglementet skal være overholdt.

### *Trafik*

Den samlede trafikmængde til og fra bebyggelsen i lokalplanområdet vurderes ikke at have et omfang, der adskiller sig væsentligt fra hidtidig anvendelse af lokalplanområdet eller fra øvrig erhvervs- og boligbebyggelse i nærområdet. På denne baggrund vurderes trafikken til/fra nye anvendelser i bebyggelsen inden for lokalplanområdet ikke at ændre trafikmængden, trafikafviklingen eller trafiksikkerheden markant i bymidten.

### *Befolkning*

Planlægningen åbner mulighed for ændret anvendelse af den eksisterende bebyggelse til at omfatte bolig- og serviceerhvervsformal, såsom privat og offentlig service, administration, butikker, liberale erhverv, hoteller, undervisning og værksted, kollektive anlæg, institutioner og kulturfunktioner, som er forenelige med anvendelsen som blandet bolig og erhverv. Dette vil kunne medføre en mindre og uvæsentlig påvirkning af de omkringliggende omgivelser.

## **Offentlig bekendtgørelse**

Afgørelsen med bilag bekendtgøres **d. dag/måned/år** på Svendborg Kommunes hjemmeside i overensstemmelse med lovens § 33.

Afgørelsen kan findes via: [www.svendborg.dk/nyheder/hoeringer-og-afgoerelser](http://www.svendborg.dk/nyheder/hoeringer-og-afgoerelser)

### **Klagevejledning**

Der kan klages over afgørelsen om miljøvurdering til Planklagenævnet. Klagen skal være skriftlig og sendes til Planklagenævnet via Klageportalen.

Klageportalen ligger på [www.borger.dk](http://www.borger.dk) og [www.virk.dk](http://www.virk.dk). Du logger på, ligesom du plejer, typisk med NEM-ID. Klagen sendes gennem Klageportalen til den myndighed, der har truffet afgørelsen. En klage er indgivet, når den er tilgængelig for myndigheden i Klageportalen.

Når du klager, skal du betale et gebyr. Gebyret er i øjeblikket 900 kr. for privatpersoner, mens gebyret for virksomheder og organisationer er på 1800 kr.

Planklagenævnet skal som udgangspunkt afvise en klage, der kommer uden om Klageportalen, hvis der ikke er særlige grunde til det. Hvis du ønsker at blive fritaget fra at bruge Klageportalen, skal du sende en begrundet anmodning til den myndighed, der har truffet afgørelse i sagen. Myndigheden videresender herefter anmodningen til Planklagenævnet, som træffer afgørelse om, hvorvidt din anmodning kan imødekommes.

Klagen skal være indgivet inden 4 uger efter offentliggørelse af denne afgørelse.

Yderligere vejledning kan findes på hjemmesiden:

<http://naevneneshus.dk/planklagenaevnet>